

Anàlisi de la demanda atesa a determinats serveis socials de Mallorca durant el primer trimestre del 2010: l'impacte de la crisi econòmica sobre els col·lectius més vulnerables de Mallorca

Observatori Social de la Crisi
Informe 1r trimestre de 2010

RESUM DE LES DADES MÉS SIGNIFICATIVES

Aquest informe s'ha elaborat amb la informació aportada pels membres de l'observatori de la crisi i fan referència a dades dels serveis socials en el primer trimestre del 2010. A continuació, destaquem els indicadors més significatius:

- **Racions menjadors socials**

Descens de les racions servides respecte del mateix període del 2009, encara que es mantenen molt per damunt dels valors del 2007 (un 99'2 % més elevats)

Menjador social	Gener	Febrer	Març
2007	85	84	88
2008	71	103	101
2009 (menjador + Ca l'Ardiaca)	182	163	186
2010 menjador + Ca l'Ardiaca + Sa Placeta	187	187	204

- **RMI**

Continua l'augment de titulars de la RMI iniciada el gener de 2009.

	Titulars 2007	Titulars 2008	Titulars 2009	Titulars 2010
Gener	411	434	585	1.082
Febrer	422	443	639	1.108
Març	428	471	683	1.132

- **Ca l'Ardiaca**

Durant el primer trimestre de 2010 es varen ocupar diàriament a Ca l'Ardiaca una mitjana de 93 places, un valor lleugerament inferior a les 95 places ocupades durant el darrer trimestre de 2009, però superior a les ocupades durant el primer trimestre de 2009 (88).

Al llarg del primer trimestre de 2010 s'han acollit, a Ca l'Ardiaca, 312 persones, 267 homes (86 %) i 45 dones (14 %), el 15 % menys que el mateix trimestre del 2009 (357 persones).

Mitjana mensual de places ocupades

	Gener	Febrer	Març
2007	51	44	44
2008	46	56	63
2009	81	90	94
2010	90	93	95

- **Turmeda**

Mitjana places ocupades	2007	2008	2009	2010
Gener	38	34	44	46
Febrer	37	41	45	52
Març	32	43	45	51

- **Atenció primària de l'Ajuntament de Palma**

Increment percentual de persones ateses entre el 1r trimestre de 2009 i 2010: 17 %; 5 punts per damunt de l'increment que hi hagué entre el 2008 i el 2009 (12 %).

- **Atenció primària de Caritas**

Es duplica el nombre de casos en seguiment: dels 989 casos del 1r trimestre de 2009 hem passat als 1.861 actuals. Això ens indica que hi ha un gran nombre de casos que no es resolen i, per tant, el treball es concentra en fer-ne el seguiment.

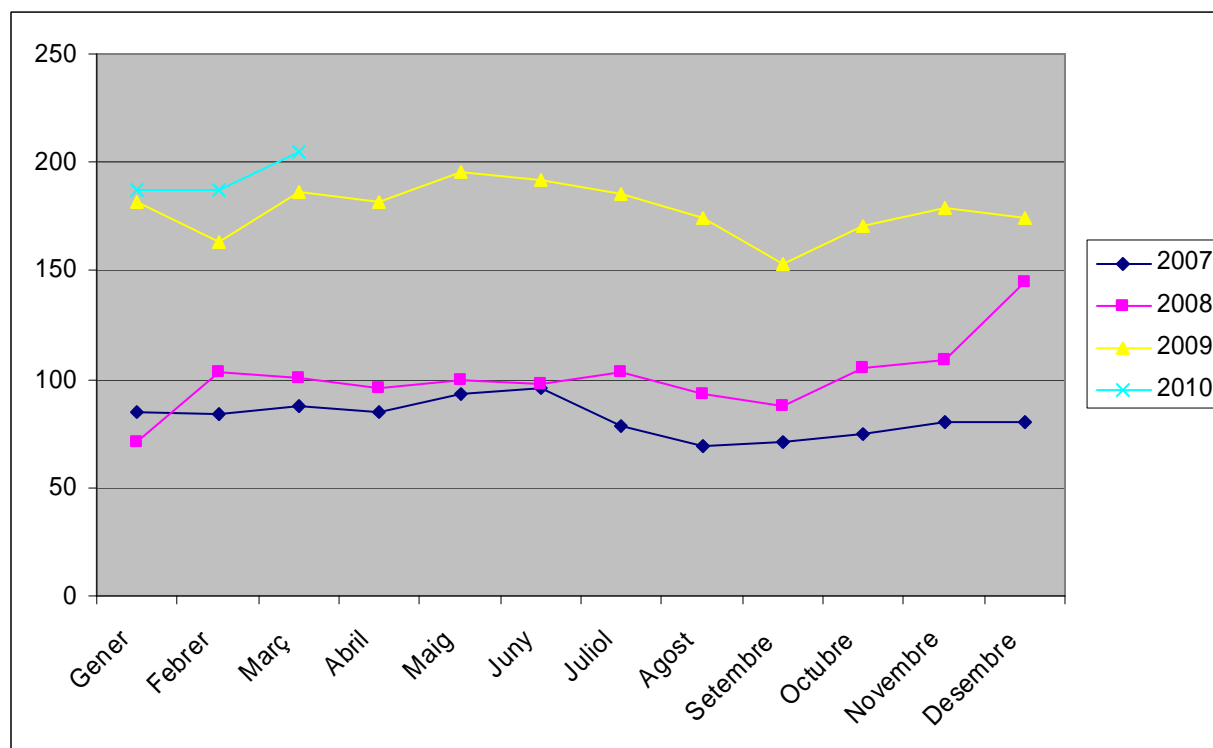
Menjador social

Des del 15 de febrer de 2010, el menjador social és gestionat de forma compartida entre l'IMAS i l'Ajuntament de Palma fruit d'un acord entre ambdues institucions fins que l'Ajuntament n'assumeixi per complet el servei. Aquest canvi en la gestió implica, entre d'altres qüestions, que la comparació entre els resultats obtinguts els primers mesos de 2010 respecte dels registres dels mateixos mesos dels anys anteriors s'ha de fer amb molta cautela, ja que les condicions amb què es presta actualment el servei han canviat respecte dels anys anteriors. A més, s'ha de tenir en compte un altre canvi en la gestió i l'organització del servei de menjador de l'IMAS: a partir del 12 de gener de 2009 es posà en funcionament el menjador de Ca l'Ardiaca amb l'objectiu de descongestionar la demanda que hi havia al menjador social; la "deslocalització" del servei de menjador es justifica amb l'objectiu d'evitar així la saturació de la demanda de serveis en un únic indret.

Comparació de les mitjanes diàries de racions servides al menjador social i Ca l'Ardiaca 2007-2010

Menjador Social	Gener	Febrer	Març	Abril	Maig	Juny	Juliol	Agost	Setembre	Octubre	Novembre	Desembre	Mitjana anual
2007	85	84	88	85	93	96	78	69	71	75	80	80	82
2008	71	103	101	96	100	98	103	93	88	105	109	145	101
2009 (menjador + Ca l'Ardiaca)	182	163	186	182	196	192	185	174	153	171	179	174	178
2010 menjador + Ca l'Ardiaca + Sa Placeta	187	187	204										151

Font: Sistema de registre de racions del menjador social, abril 2010 i sistema d'informació de Ca l'Ardiaca i Sa Placeta



La interpretació de les dades s'ha de fer en sintonia amb els canvis en la gestió del servei que hem explicat abans: el 15 de febrer del 2009, l'Ajuntament de Palma inicià la prestació del servei de menjador al mateix indret, amb la qual cosa, a partir del febrer hem de sumar a les racions servides per l'IMAS les servides per l'Ajuntament.

Si a les racions servides al menjador social per l'IMAS, i a partir del febrer també per l'Ajuntament de Palma, hi sumam les racions servides al centre de dia de Ca l'Ardiaca i Sa Placeta obtenim els resultats que veim a la gràfica.

Perfil dels usuaris del menjador social

El primer trimestre de 2010 passaren pel menjador social un total de 487 usuaris, és a dir, una mitjana mensual de 162 persones. El 55 % d'aquestes són d'origen extra-comunitari (267 persones), el 27 % són espanyols (133) i el 18 % són comunitaris (87).

Si analitzam el lloc de procedència dels usuaris atesos per mesos, veim que hi ha hagut un increment molt notable de persones d'origen extracomunitari al llarg dels primers mesos de l'any (s'ha multiplicat per 1,7 el nombre de persones d'origen extracomunitari en el període gener-març 2010), mentre que el de comunitaris i el d'espanyols ha disminuït, tot i que aquest decreixement ha estat més pronunciat en el cas dels comunitaris que dels espanyols (-29 % i -17 %, respectivament).

Els **centres o programes des d'on s'han derivat** els usuaris que han estat atesos al menjador durant el primer trimestre de 2010 són:

1. Programa Turmeda amb el 31 % (153 persones).
2. Atenció Primària de l'Ajuntament de Palma amb el 24 % (117).
3. Servei d'Acollida i Promoció Social (SAPS) amb el 16 % (78).
4. Atenció Primària de Càritas amb el 16 % (77).
5. SAIS de Casa de Família amb el 14 % (70).

Renda Mínima d'Inserció (RMI)

Continua el creixement de titulars de la RMI iniciada el gener de 2009 –amb un ritme d'increment més abrupte des del novembre de 2009– tot i que el ritme d'increment de titulars intermensual s'ha suavitzat lleugerament, passant així del 3,8 % d'increment dels titulars entre els mesos de novembre i desembre de 2009 al 2,3 % d'increment mitjà del darrer trimestre. Això no obstant, si comparem els valors obtinguts el 1r trimestre de 2010 amb el mateix trimestre dels anys anteriors, veim com l'augment ha estat molt considerable en el període intertrimestral 2010-2009 (+74 %).

Taula 3. Comparació mitjana trimestral de titulars de la RMI i percentatge de variació intertrimestral, 1r trim. 2007-2010.

	Mitjana trimestral	% variació intertrimestral
1r trim. 2010	1.107	74 %
1r trim. 2009	636	41 %
1r trim. 2008	449	7 %
1r trim. 2007	420	-

Font: Base de dades de la RMI del sistema d'informació de l'IMAS, abril 2010.

La taula següent ens mostra els valors mensuals obtinguts per l'indicador "nombre de titulars de la RMI" des del gener de 2007 fins al març de 2010.

Taula 4. Evolució dels titulars de la RMI 2007-2010.

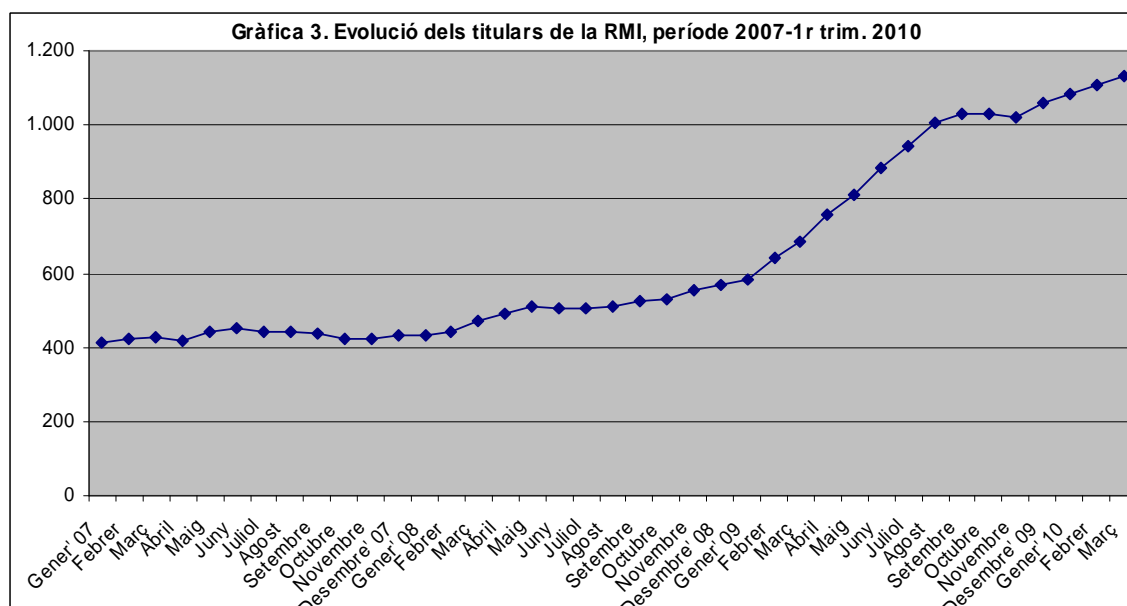
	Titulars 2007	Titulars 2008	Titulars 2009	Titulars 2010
Gener	411	434	585	1.082
Febrer	422	443	639	1.108
Març	428	471	683	1.132
Abril	416	490	756	
Maig	444	512	813	
Juny	452	505	883	
Juliol	440	506	944	
Agost	440	508	1.007	
Setembre	438	524	1.030	
Octubre	422	531	1.029	
Novembre	421	555	1.019	
Desembre	434	569	1.058	
Mitjana mensual	431	504	871	1.107

Font: Base de dades de la RMI del Sistema d'Informació de l'IMAS, abril 2010.

Mitjana de titulars de la RMI durant el 1r trimestre de 2010: 1.107

Total beneficiaris de la RMI 1r trimestre de 2010: 2.850

La gràfica 3, que ens representa els valors mensuals de titulars de la RMI, ens dibuixa una corba amb una tendència clarament ascendent des del març de 2008, amb un creixement molt pronunciat a partir del gener de 2009 fins a l'agost. A partir de l'agost de 2009 s'estabilitzà el nombre de titulars al voltant dels 1.000, fins al novembre, en què repuntà i s'inicià l'apujada en què estam immersos actualment.



Font: Base de dades de la RMI del sistema d'informació de l'IMAS, abril 2010.

L'increment de les altes de titulars de la RMI entre el desembre del 2009 i el gener del 2010 ha estat molt important (+31 %). La variació percentual entre el febrer i el gener s'ha atenuat i se situa en torn del 9 % i el del març es manté en el mateix valor que el del febrer (102; creixement nul). La mitjana d'altes tramitades durant el 1r trimestre de 2010 ha estat de 99, mentre que la del 1r trimestre de 2009 va ser de 69.

Taula 5. Evolució de les altes de la RMI 2007-2010

	Altes 2007	Altes 2008	Altes 2009	Altes 2010
Gener	29	32	54	94
Febrer	40	41	80	102
Març	21	45	72	102
Abril	32	46	119	
Maig	43	43	75	
Juny	47	42	120	
Juliol	23	39	92	
Agost	25	35	100	
Setembre	23	34	78	
Octubre	20	25	73	
Novembre	36	60	69	
Desembre	27	40	72	
Total	366	482	1.004	298
Mitjana mensual	31	40	84	99

Font: Base de dades de la RMI del sistema d'informació de l'IMAS, abril 2010.

Pel que fa a les baixes de titulars de la RMI, tal com veim a la taula 6, els valors obtinguts durant el primer trimestre de 2010 són similars als del 1r trimestre del 2009; l'estabilització de les extincions de les RMI indicaria un retorn als valors estàndards, tot i que és prest per arriscar-se a fer prediccions en aquest sentit. La relació entre les altes i les baixes tramitades el 1r trimestre de 2010 és de 4 altes per cada baixa, una ràtio que gairebé duplica l'obtinguda durant el 2009 (2,1 altes per cada baixa).

Taula 6. Evolució de les baixes de la RMI 2007-2010

	Baixes 2007	Baixes 2008	Baixes 2009	Baixes 2010
Gener	0	23	21	20
Febrer	24	22	36	31
Març	19	23	27	23

Abril	32	25	38	
Maig	20	22	16	
Juny	29	32	43	
Juliol	29	30	58	
Agost	33	22	49	
Setembre	17	22	37	
Octubre	24	25	50	
Novembre	15	24	53	
Desembre	29	36	53	
Total	271	306	444	74
Mitjana mensual	23	26	40	25

Font: Base de dades de la RMI del sistema d'informació de l'IMAS, abril 2010.

Nota: Les baixes inclouen suspensions laborals, suspensions cautelars i suspensions per desplaçaments.

Variació percentual intertrimestral dels titulars 2010-2009

En un any pràcticament s'ha duplicat el nombre de titulars de la RMI (1.082 el gener de 2010 vs 585 el gener de 2009), tot i que el ritme d'increment ha minvat a mesura que hem entrat dins l'any (hem passat de l'augment del 85 % del gener al 66 % del març).

Taula 7. Variació absoluta i relativa interanual dels titulars de la RMI, període 2009-2010

	Variació absoluta	Variació relativa
Gener	497	85,0 %
Febrer	469	73,4 %
Març	449	65,7 %
Mitjana mensual	472	

Font: Base de dades de la RMI del sistema d'informació de l'IMAS, abril 2010.

Perfil dels usuaris: comparativa de les dades enregistrades entre el 1r trimestre 2007-2010

Segons les dades enregistrades durant el primer trimestre de 2010, la proporció dels estrangers entre els titulars de la RMI ha arribat al 65 %, és a dir, pràcticament 7 de cada 10 titulars de la RMI són estrangers. Però, el més destacable és el ritme accelerat d'increment dels estrangers des del 1r trimestre de 2007 (51 %) al 1r trimestre de 2010 (65 %), tot i que l'augment més important es va donar en el període intertrimestral 2009-2008 (60 % vs 53 %).

Taula 8. Distribució dels titulars de la RMI per nacionalitat, període 1r trimestre 2007-2010

Nacionalitat	1r trim. 2007	1r trim. 2008	1r trim. 2009	1r trim. 2010
% de titulars estrangers	51	53	60	65

Font: Base de dades de la RMI del sistema d'informació de l'IMAS, abril 2010.

Quant al **gènere dels titulars**, segueix augmentant la proporció d'homes en detriment de la de dones fins a arribar a la proporció 43 % d'homes vs 57 % de dones del 1r trimestre de 2010 (el 1r trimestre de 2007 la proporció era de 24 % homes vs 76 % dones). Les dades ens permeten confirmar la tendència ja assenyalada a l'informe anterior de la "masculinització" dels titulars de la RMI, la qual cosa interpretam com un canvi molt important en el perfil dels titulars de la prestació perquè ens indica que el pes de la problemàtica no recau només sobre les famílies monoparentals -en què les dones són el principal titular (moltes d'elles amb fills a càrrec)- sinó que també afecta als nuclis en què el principal sostenidor de l'economia domèstica és l'home.

Taula 9. Distribució dels titulars de la RMI per gènere, període 1r trimestre 2007-2010

Gènere	1r trim. 2007	1r trim. 2008	1r trim. 2009	1r trim 2010
% d'homes titulars	24	27	36	43
% de dones titulars	76	73	64	57

Font: Base de dades de la RMI del sistema d'informació de l'IMAS, abril 2010.

No hi ha hagut variacions significatives entre les distribucions dels titulars de la RMI per **nucli de convivència** del 1r trimestre dels 3 darrers anys: les persones soles segueixen sent el tipus de nucli més nombrós (el 40 % dels titulars de la RMI són persones soles, segons les dades enregistrades el 1r trimestre de 2010), seguit dels nuclis monoparentals sense altres membres (25 %) i les parelles amb fills (20 %). La resta de tipus de nucli són quantitativament poc significatius.

Si comparem els tres trimestres dels 3 darrers anys (no podem incloure el 1r trimestre de 2007 perquè es perdé el 74 % de la informació), veim com els únics canvis significatius són la disminució del pes relatiu dels nuclis monoparentals (encara que en valors absoluts pràcticament s'ha duplicat el nombre d'aquest tipus de nucli: 360 el 1r trim. 2010 vs 187 el 1r trim. 2008 i l'augment de les parelles amb fills (siguin propis o d'altres) amb el 22 % el 1r trim. 2010 vs el 18 % del 1r trim. 2008.

Taula 10. Distribució dels titulars de la RMI per nucli de convivència, període 1r trimestre 2007-2010

Nucli de convivència	1r trim. 2008	1r trim. 2009	1r trim. 2010
Altres	2 (0 %)	2 (0 %)	8 (1 %)
Grup amb alguna relació familiar (no descrita abans)	23 (4 %)	29 (4 %)	31 (2 %)
Grup sense relació	4 (1 %)	1 (0 %)	7 (1 %)
Monoparentals i altres membres	29 (6 %)	29 (4 %)	38 (3 %)
Monoparentals sense altres membres	158 (30 %)	183 (24 %)	322 (25 %)
Parelles amb altres membres	-	1 (0 %)	1 (0 %)
Parella amb fills	82 (16 %)	138 (18 %)	260 (20 %)
Parella amb fills i altres membres	10 (2 %)	13 (2 %)	25 (2 %)
Parella sense fills ni altres membres	24 (5 %)	36 (5 %)	85 (6 %)
Persona sola	186 (36 %)	318 (42 %)	529 (40 %)
Sense especificar	2 (0 %)	4 (1 %)	6 (0 %)
Total	520 (100 %)	754 (100 %)	1.312 (100 %)

Font: Base de dades de la RMI del Sistema d'Informació de l'IMAS, abril 2010.

Hi ha una relació entre la densitat de població dels municipis i la concentració de problemes de caire social; així, els municipis grans són els que concentren major nombre de titulars de la RMI: Palma en té 604 (el 46 % del total); Lluçmajor, 125 (10 %); Calvià, 115 (9 %). Aquests tres municipis concentren el 65 % dels titulars, la resta de municipis agrupa un nombre de titulars significativament inferior: tots per davall dels 50 titulars per municipi: Manacor en té 48 (3,7 %); Inca, 47 (3,6 %); Marratxí, 35 (2,7 %); i Artà, 34 (2,6 %).

Segons les dades extretes de la base de dades de la RMI, durant el 1r trimestre de 2010 hi ha hagut 19 municipis de Mallorca que no han tramitat cap RMI. Crida l'atenció que els municipis inclosos en aquest grup sigui molt heterogeni (hi ha municipis petits com Deià i Estellencs i d'altres grans com Alcúdia i Felanitx que no han tramitat cap RMI durant el 1r trimestre de 2010). Això ens assenyala que hi ha altres factors que expliquen la major o menor presència de titulars de la RMI en el territori (probablement aquests factors tenen més a veure amb qüestions de tipus organitzatiu i de gestió de la prestació que no amb les necessitats socials vinculades a un determinat territori).

Centres d'acollida

Durant el primer trimestre de 2010 es varen ocupar diàriament a Ca l'Ardiaca una mitjana de 93 places, un valor lleugerament inferior a les 95 places ocupades durant el darrer trimestre de 2009, però superior a les ocupades durant el primer trimestre de 2009 (88). Els valors de 2010, i també els de 2009, segueixen estant molt per damunt de la mitjana del primer trimestre de 2008 (55) i de 2007 (46), la qual cosa indica que la pressió de la demanda de servei al centre continua sent molt alta. No obstant això, la variació relativa respecte del mateix mes del 2009 s'ha moderat, amb un creixement pràcticament nul al març (1 %).

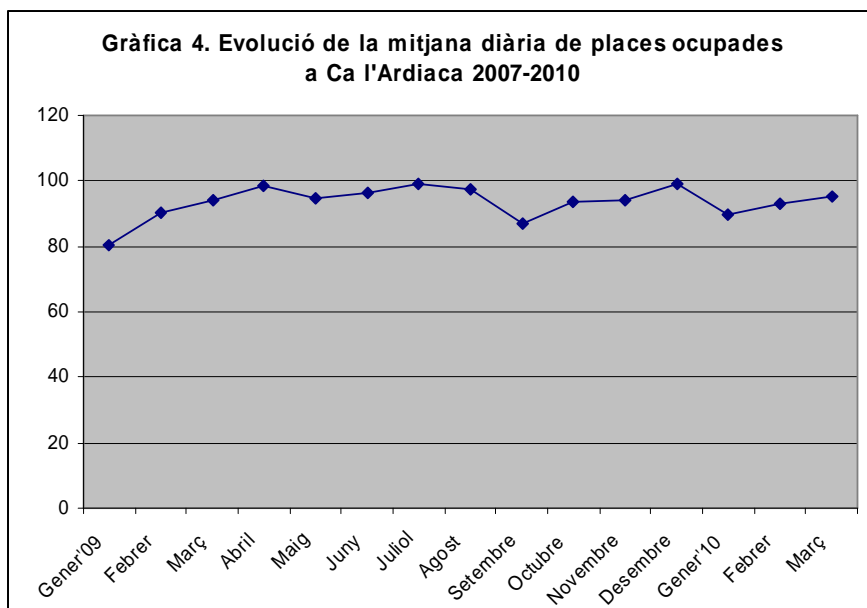
Ca l'Ardiaca

Taula 11. Mitjana mensual de places ocupades a Ca l'Ardiaca 2007-2010

	Gener	Febrer	Març	Abril	Maig	Juny	Juliol	Agost	Set.	Oct.	Nov.	Des.
2007	51	44	44	47	43	48	49	47	55	54	47	42
2008	46	56	63	67	64	67	63	63	59	72	73	72
2009	81	90	94	98	95	97	99	98	87	93	94	99
2010	90	93	95									
Variació 2009-10	12 %	3 %	1 %									
Variació 2008-09	75 %	61 %	49 %	47 %	48 %	44 %	58 %	55 %	48 %	30 %	29 %	38 %
Variació 2007-09	58 %	105 %	113 %	109 %	120 %	103 %	103 %	108 %	60 %	73 %	101 %	136 %

Font: Base de dades d'Inserció Social del sistema d'informació de l'IMAS, abril 2010.

Com podem observar a la gràfica 4, els valors enregistrats el 1r trimestre de 2010 es mouen entre les 80 i les 100 places enregistrades durant el 2009.



Font: Base de dades d'Inserció Social del sistema d'informació de l'IMAS, abril 2010.

La mitjana de dies d'estada a Ca l'Ardiaca durant els primers mesos d'enguany (vegeu taula 12) ha superat la mitjana del darrer trimestre del 2009 i també l'anyal (11 dies). Tot i que la diferència és mínima (el febrer s'ha incrementat 1 dia respecte del gener i 2 dies el març respecte del febrer), creim que és un indicador de la dificultat de donar resposta a la situació multiproblemàtica en què es troben gran part dels usuaris del centre i, per tant, podríem parlar d'una realitat en què malauradament els problemes es cronifiquen.

Taula 12. Mitjana de dies d'estada a Ca l'Ardiaca 2007-2010

	2007	2008	2009	2010
Gener	6	7	9	11
Febrer	5	7	8	12

Març	5	8	10	14
Abril	6	7	14	
Maig	5	6	11	
Juny	5	7	10	
Juliol	6	6	11	
Agost	7	7	12	
Setembre	8	7	10	
Octubre	6	8	11	
Novembre	6	9	11	
Desembre	6	9	11	
Mitjana de dies d'estada	6	7	11	

Font: Base de dades d'Inserció Social del sistema d'informació de l'IMAS, abril 2010.

Al llarg del primer trimestre de 2010 s'han acollit, a Ca l'Ardiaca, 312 persones, 267 homes (86 %) i 45 dones (14 %), el 15 % menys que al mateix trimestre del 2009 (357 persones). Aquesta dada podria indicar-nos un canvi de tendència en la pressió que la demanda de places ha exercit damunt el centre al llarg del 2009, ja que ens situariem en nivells similars als obtinguts el primer trimestre de 2008 (321 usuaris atesos) i el primer trimestre de 2007 (306).

Perfil de les persones ateses

Segons podem observar a la taula 13, el volum de persones ateses a Ca l'Ardiaca durant el 1r trimestre de 2010 s'aproxima més als valors del 1r trimestre de 2008 que no als del 1r trimestre de 2009. Encara que és molt prest per aventurar-se a preveure el que succeirà al llarg dels propers mesos de 2010, de moment podríem dir que ens trobam en un camí descendent de la demanda de serveis a Ca l'Ardiaca.

El perfil de les persones ateses al llarg d'aquests trimestres ha variat molt poc: tan sols és destacable l'augment de la proporció de les dones entre els usuaris del centre i l'augment del pes dels estrangers (sobretot dels extracomunitaris), tot i que la proporció d'estrangers sobre el total d'usuaris de 2010 s'ha estabilitzat entorn del 46 % (el mateix percentatge que el 1r trimestre de 2009). També cal destacar un augment relatiu del nombre d'usuaris amb major nivell d'estudis.

Taula 13. Comparació del perfil dels usuaris atesos a Ca l'Ardiaca, 1r trim. 2008/1r trim. 2010

	1r trim. 2008		1r trim. 2009		1r trim. 2010	
	Freq.	%	Freq.	%	Freq.	%
Sexe						
Homes	289	90 %	312	87 %	267	86 %
Dones	32	10 %	45	13 %	45	14 %
Total	321	100 %	357	100 %	312	100 %
Edat						
19 anys o menys	3	1 %	5	1 %	2	1 %
20-29 anys	45	14 %	44	12 %	52	17 %
30-39 anys	108	34 %	98	27 %	84	27 %
40-49 anys	101	31 %	125	35 %	100	32 %
50-59 anys	52	16 %	65	18 %	56	18 %
60 anys o més	12	4 %	20	6 %	18	6 %
Total	321	100 %	357	100 %	312	100 %
Estat civil						
Sense introduir	2	1 %	6	2 %	5	2 %
Fadri/fadrina	182	57 %	196	55 %	185	59 %
Casat/casada	53	17 %	64	18 %	41	13 %
Vidu/vídua	6	2 %	8	2 %	10	3 %
Divorciat/divorciada	36	11 %	35	10 %	26	8 %
Separat/separada	42	13 %	48	13 %	44	14 %
Sense determinar	-	-	-	-	1	0 %
Total	321	100 %	357	100 %	312	100 %

Nacionalitat	Freq.	%	Freq.	%	Freq.	%
Espanya	183	57 %	191	54 %	165	53 %
UE-27 (excepte Espanya)	65	20 %	57	16 %	53	17 %
Fora de la UE-27	73	23 %	108	30 %	92	29 %
No determinat	-	-	1	0 %	2	1 %
Total	321	100 %	357	100 %	312	100 %

Nivell d'estudis	Freq.	%	Freq.	%	Freq.	%
Ensenyament de 1r grau	183	57 %	191	54 %	188	60 %
2n grau / 1r cicle	61	19 %	75	21 %	40	12,8 %
2n grau / 2n cicle	33	10 %	44	12 %	41	13,1 %
3r grau / escoles universitàries	9	3 %	9	3 %	10	3 %
3r grau universitari	6	2 %	4	1 %	4	1 %
Sense estudis	23	7 %	25	7 %	21	7 %
Analfabets	3	1 %	-	-	1	0 %
Sense determinar	3	1 %	9	3 %	7	2 %
Total	321	100 %	357	100 %	312	100 %

Font: Base de dades d'Inserció Social del sistema d'informació de l'IMAS, abril 2010.

Servei d'Acollida i Promoció Sociolaboral - SAPS (INTRESS - Ajuntament de Palma)

L'ocupació al centre ha superat durant el primer trimestre del 2010 el 100 %, concretament s'ha situat en el 105 %, la qual cosa significa que s'ocuparen una mitjana de 46 de les 44 places que s'ofereixen actualment al carrer Golf de Biscaia. L'ocupació del 1r trimestre de 2010 se situa 10 punts percentuals per damunt de la del mateix trimestre del 2009, que fou del 95 % -s'ocupà una mitjana de 53 de les 56 places que s'oferien en aquell moment- i supera clarament el 87 % d'ocupació del desembre del 2009. Aquestes dades ens permeten preveure un augment de la demanda d'ocupació del centre i, per tant, una major pressió de la demanda de serveis.

Servei d'Acolliment per a ciutadans immigrants: Turmeda (Creu Roja - IMAS)

La mitjana d'ocupació al centre Turmeda durant el primer trimestre del 2009 és superior a la del mateix període de l'any anterior. Els valors dels mesos de febrer i març són els més elevats dels darrers anys.

Mitjana places ocupades	2010	2009	2008	2007
Gener	46	44	34	38
Febrer	52	45	41	37
Març	51	45	43	32
Abril		45	43	29
Maig		46	42	42
Juny		54	45	44
Juliol		49	43	35
Agost		50	42	28
Setembre		45	38	27
Octubre		48	41	21
Novembre		43	44	20
Desembre		43	44	34
Mitjana mensual		46	42	32
Mitjana ocupació/mes		84 %	93 %	71 %

L'informe de Creu Roja destaca el fet que augmenten els reingressos: antics usuaris que deixaren el centre amb una oferta laboral i que actualment es veuen forçats a tornar per la precarietat del mercat laboral. Augmenta la proporció d'usuaris amb permís de residència i treball.

UMES (Creu Roja-IMAS)

La Unitat Mòbil d'Emergència Social ha atès 254 persones durant el primer trimestre de 2010: 112 d'aquestes persones es trobaven sense llar de forma temporal (el 44 %), 88 d'aquestes no tenen llar de forma permanent (35 %), i 54 estan en altres situacions que el servei denomina "no es troben en situació de carrer" (21 %). En total, han realitzat 4.285 intervencions en aquest període, la major part d'aquestes estan relacionades amb el lliurament de begudes calentes, el lliurament d'aliments, les xerrades d'acompanyament i el lliurament de preservatius.

Des de Creu Roja ens indiquen que, pel que fa a les persones permanentment sense llar, s'ha de tenir en compte que el mes de febrer s'amplià l'equip d'UMES amb l'entrada en funcionament de l'equip diürn, la qual cosa explica que al mes de març augmentàs de forma considerable el nombre de persones ateses per la UMES (dels 38 usuaris de gener, passam al 46 de febrer fins als 64 de març).

També assenyalen a l'informe que es consolida la tendència a la disminució de les persones temporalment sense llar que ja observàrem durant els darrers mesos de 2009. És sobretot significatiu el descens enregistrat el mes de febrer que relacionen amb l'activació del protocol d'emergència especial per fer front a les onades de fred com les que hi hagué el febrer.

Programes adreçats a la població immigrant

Programa de retorn voluntari (Creu Roja)

L'informe trimestral de Creu Roja ens presenta les dades del període gener-març 2010. Segons aquestes dades, s'han atès 246 usuaris al conjunt del programa: 216 foren usuaris del programa de retorn voluntari humanitari (RH) i 30 del programa de retorn voluntari amb abonament acumulat de la prestació per atur (APRE). En aquest mateix període s'obriren 87 expedients que estan relacionats amb 155 usuaris. Els usuaris que han efectuat efectivament el retorn dins aquest període han estat 134 (111 del programa RH humanitari i 23 del programa APRE). La taxa d'efectivitat dels retorns és el 54 %, aquest és el percentatge dels usuaris atesos en el marc del programa que han retornat als seus països.

Quant a la llista d'espera, ens informen que no en tenen, però que l'abril estaven donant cita per a la meitat de maig. Les demandes d'informació s'atenen al mateix moment en què les fan i, si la demanda està relacionada amb el retorn, la gestió es retarda un mes.

Pel que fa a la informació qualitativa que ens han fet arribar, cal destacar que les Illes Balears és una de les comunitats autònomes amb major nombre de retorns tramitats d'Espanya. També destaquen el descens significatiu de demandes del programa APRE.

Quant a la nacionalitat, el 100 % de les persones que han sol·licitat informació són d'origen sud-americà –subratllen el fet que no hi ha hagut peticions de persones africanes. Concretament, les principals nacionalitats són: Uruguai, Bolívia, Argentina, Xile i Brasil del programa RH i Equador, Xile, Argentina i Uruguai del programa APRE. Hi ha diferències per illes: a Mallorca són majoria les persones amb nacionalitat uruguaiana, mentre que a Menorca predomina la boliviana i a Eivissa la xilena.

També destaquen que, en línia amb el que succeí l'any anterior, continua augmentant el nombre de persones en situació regular que han esgotat el dret a percebre prestacions per atur i volen retornar al seu país, encara que perdin el permís de residència espanyol. Un altre aspecte que subratllen és la disminució de les peticions d'informació rebudes a les dependències de Creu Roja i l'augment de les peticions d'informació telefòniques.

OFIM Palma i part forana (Creu Roja)

Segons les dades incloses a l'informe trimestral de Creu Roja, durant el primer trimestre de 2010 s'atengueren 3.895 persones (una mitjana mensual de 260 persones per OFIM, tot i que aquest valor s'ha de prendre amb prudència perquè hi ha diferències molt significatives entre les OFIM). Unes 1.724 d'aquestes persones foren usuaris nous (una mitjana mensual de 115 persones per OFIM; tot i que aquest valor s'ha de prendre amb prudència perquè també aquest indicador presenta diferències molt significatives entre les OFIM).

Quant a la informació qualitativa que ens han aportat, cal destacar que aquest 1r trimestre hi ha hagut una reducció de les sol·licituds inicials d'autorització de residència i treball per circumstàncies excepcionals per arrelament social i vincles familiars. L'augment de les denegacions de sol·licituds per al supòsit que acabam d'esmentar els relacionen amb la mancança de fiabilitat per part de l'empresari. En canvi, destaquen que han augmentat les sol·licituds de residència per a llarga durada derivades de les autoritzacions concedides durant el procés de regularització extraordinària d'immigrants de 2005. També han augmentat les demandes per sol·licitar informació sobre prestacions i ajudes socials, així com les sol·licituds d'informació sobre l'accés al mercat de treball per part de familiars reagrupats.

Serveis socials d'Atenció Primària

Serveis socials de l'Ajuntament de Palma

El resum de les dades d'atenció que ens ha enviat l'Àrea de Benestar Social, Treball, Participació i Cultura de l'Ajuntament de Palma compara els resultats assolits pels principals indicadors durant el 1r trimestre dels anys 2007 al 2010. Les dades mostren un augment evident de la demanda als centres municipals de serveis socials, concretament, l'increment percentual de persones ateses entre el 1r trimestre de 2009 i 2010 ha estat del 17 %, 5 punts per damunt de l'increment que hi hagué entre el 2008 i el 2009 (12 %). Per tant, es tracta d'un ritme d'increment accelerat, ja que en l'arc dels darrers quatre anys ha augmentat el 45 % (16.431 persones ateses el 1r trimestre de 2010 vs 11.307 del 1r trimestre de 2009).

En termes relatius ha augmentat més la demanda feta pels homes al llarg d'aquest períodes que per les dones, tot i que la proporció de les persones ateses durant el 1r trimestre de 2010 segueix estant a favor de les dones (8.814 dones vs 7.514 homes). Per **grups d'edat**, les demandes més nombroses són les dels adults (30-64 anys, amb el 42 % del total de persones ateses als CMSS), seguida dels joves (19-29 anys, amb el 17 %), la infància (4-10 anys amb el 13 %), la petita infància (0-3 anys amb el 9 %) i la preadolescència (11-14 anys amb el 7 %). Crida l'atenció que entre els grups que han demandat menys atenció durant el 1r trimestre de 2010 hi hagi les persones majors (6 %), col·lectiu que ha estat tradicionalment un dels principals demandants d'atenció als serveis socials.

Una de les variables més rellevants per analitzar la demanda rebuda és la **nacionalitat**. En aquest sentit, l'increment de la demanda per part de la població extracomunitària entre el 1r trimestre 2009-10 és molt important (+36 %), mentre que l'augment de la població extracomunitària empadronada a Palma en el període 2009-2010 (segons les dades enviades per l'Àrea de Benestar Social, Treball, Participació i Cultura) ha estat només del 3 %. Les persones extracomunitàries han concentrat el 39 % de les demandes efectuades, mentre que els estrangers comunitaris només representen el 4 % de les persones ateses. En conjunt, les persones amb nacionalitat estrangera són les que han fet més demandes: el 43,7 % (7.184) vs el 43,3 % de les persones amb nacionalitat espanyola (7.112). Per donar una idea de la magnitud de l'increment de les persones extracomunitàries basta dir que en l'arc dels darrers quatre anys, i prenent com a referència el 1r trimestre de cada any (2007-2010), aquest volum s'ha triplicat.

Quant a les dades de gestió, emprarem l'indicador de nombre d'expedients oberts, tancats i treballats durant el 1r trimestre de cada any per CMSS i la llista d'espera als diferents serveis. Segons aquestes dades, la mitjana de **casos treballats** al conjunt dels CMSS durant el 1r trimestre de 2010 va ser de 457 expedients vs els 408 del 1r trimestre de 2009. Els CMSS amb major nombre d'expedients treballats han estat per ordre de més a menys: llevant nord, litoral, ponent, llevant sud i estacions. Els CMSS que han tingut major increment d'expedients treballats en el període 1r trim. 2010-1r trimestre 2009 han estat: llevant nord (+31 %), nord (+21 %), mestral (+16 %) i estacions (+15 %). L'únic que ha tingut un increment negatiu ha estat el CMSS llevant sud (-2 %), i litoral pràcticament s'ha mantingut igual (+0,2 %).

L'**indicador d'expedients oberts** és el que ha tingut l'augment més rellevant en el període analitzat (1r trimestre 2010-2009): el 26 % vs el 16 % d'increment del període 1r trimestre 2009-08. La mitjana de casos

nous oberts durant el 1r trimestre de 2010 ha estat de 167, davant els 132 del 1r trimestre de 2009. El CMSS on més casos nous s'han obert al 1r trimestre 2010, ha estat llevant sud (+93 %, pràcticament s'ha duplicat), que ha estat l'únic centre amb un decreixement de casos treballats respecte del mateix trimestre de l'any anterior i amb un total de casos treballats trimestrals (359) inferior a la mitjana de casos per CMSS (457). En canvi, el total de casos oberts el 1r trimestre de 2010 (238) està molt per damunt de la mitjana de casos trimestral per CMSS (167).

Si ens fixam en el percentatge de població atesa sobre el total de població empadronada (aquesta ràtio es calcula tenint en compte tant les persones ateses als CMSS com les persones ateses pel Servei d'Ajuda a Domicili), veim com llevant nord (5,8), llevant sud (5,4), ciutat antiga (5,0), nord (4,8) estan per damunt de la mitjana calculada per al conjunt de CMSS (4,2). Amb la mateixa ràtio trobam sector est (4,2) i per davall d'aquesta mitjana hi ha litoral (4,1), ponent (3,2), estacions (3,0) i mestral (2,7).

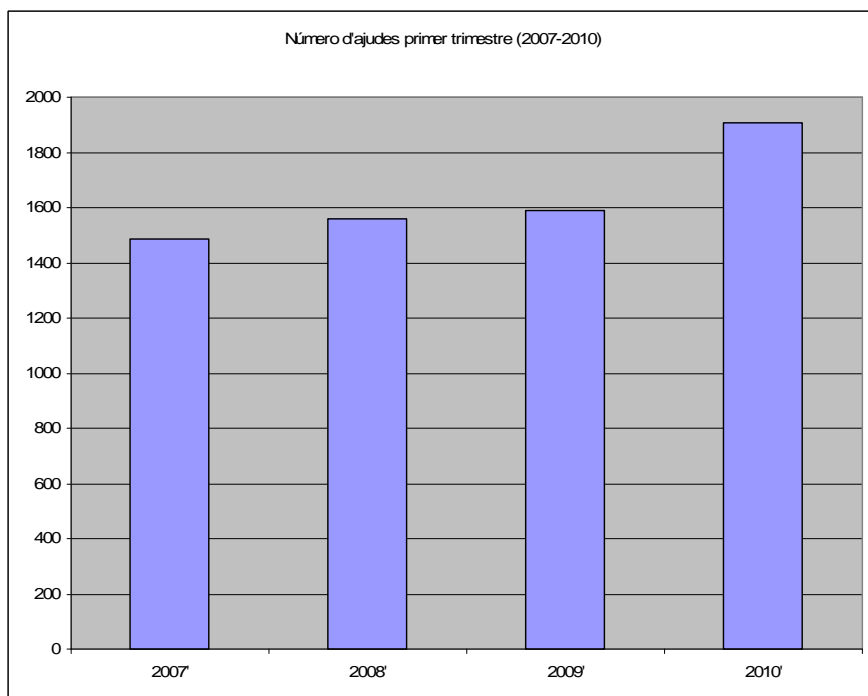
L'indicador més rellevant per conèixer quin ha estat l'impacte de la crisi sobre els serveis socials de Palma és el **temps d'espera (en dies) per a la primera cita** i el nombre de persones en espera. Segons aquest, el 1r trimestre de 2010 s'ha reduït pràcticament a la meitat el temps d'espera respecte del mateix trimestre de l'any anterior: 37 dies vs 73. Tot i això, estam per damunt del temps d'espera del 1r trimestre de 2007 i 2008 (24 i 27 dies, respectivament). Llevant nord és el CMSS amb major dies d'espera (86), seguit d'estacions (71), llevant sud (41), sector est (38) i mestral (36). Els CMSS amb menor nombre de dies d'espera són ponent (31), litoral (29), nord (22) i ciutat antiga (6).

Quant a les **persones en espera per a la primera cita**, l'1 d'abril de 2010 hi havia 706 persones en aquesta situació. El 26 % d'aquestes persones provenen del CMSS llevant sud (184), el 23 % de llevant nord (161), el 16 % d'estacions (113). La mitjana de persones en llista d'espera per centre és de 78; per damunt d'aquesta mitjana estan els 3 CMSS que acabam de citar.

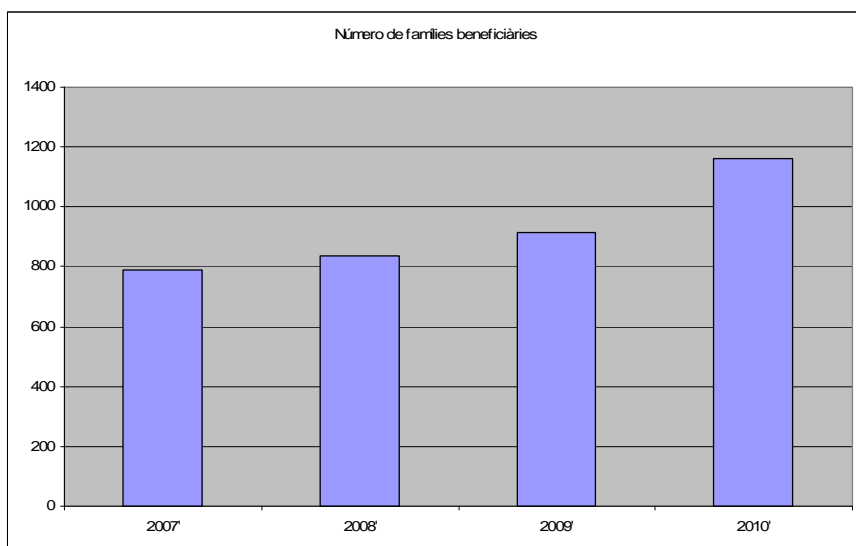
Un altre indicador important és el **nombre d'expedients tancats trimestralment**: segons aquest, el 1r trimestre de 2010 es tancaren 1.236 expedients, el 37 % més que el mateix trimestre de l'any anterior (904).

Per acabar, els **ajuts econòmics i les beques tramitades d'infància en risc** són un altre indicador rellevant de l'impacte de la crisi, el nombre de prestacions tramitades per aquest concepte ens dona a conèixer la dimensió de la problemàtica econòmica que pateixen les famílies empadronades a Palma, tot i que aquesta xifra no inclou el nombre de lots d'aliments en xarxa que s'han tramitat al llarg d'aquest període. El 1r trimestre de 2010 es tramitaren el 20 % més d'ajuts econòmics i beques d'infància que el mateix trimestre de 2009: 1.904 vs 1.590. Un increment molt superior al dels altres anys: el 2 % en el període 1r trimestre 2009-2008 i del 5 % el 1r trimestre 2008-2007.

Si analitzam la dimensió de la problemàtica des del punt de vista de les famílies que han rebut ajuts econòmics i beques d'infància en risc, veiem com l'increment intertrimestral ha estat superior al de prestacions tramitades: concretament, les famílies beneficiàries augmentaren el 27 %, mentre que el ritme d'increment intertrimestral del 2009-2008 fou del 9 % i el del 2008-2007 del 6 %. Els majors increments s'han registrat al CMSS llevant nord i al CMSS llevant sud, els mateixos centres que obtingueren també majors increments d'ajuts econòmics i beques d'infància.



Font: Resum dades d'atenció als Serveis Socials municipals, Regidoria de Benestar Social de l'Ajuntament de Palma, 1r trimestre 2007-2010, p. 10.

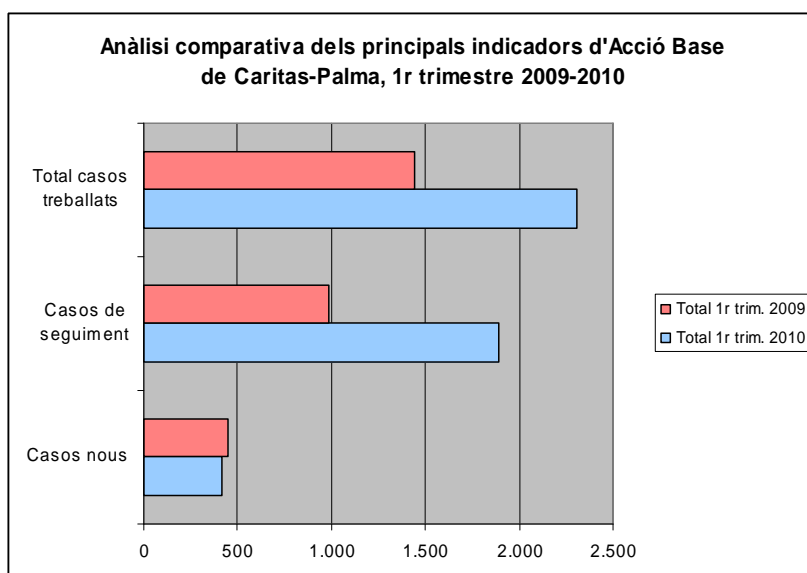


Font: Resum dades d'atenció als Serveis Socials municipals, Regidoria de Benestar Social de l'Ajuntament de Palma, 1r trimestre 2007-2010, p. 11.

Atenció Primària de Caritas

Segons les dades aportades per **Acció de Base (Atenció Primària) de Palma**, el nombre de casos nous oberts als serveis de Caritas durant el 1r trimestre de 2010 (415) ha disminuït el 8 % respecte del 1r trimestre de 2009 (450). El 1r trimestre de 2009 s'obriren una mitjana mensual de 150 casos nous mentre que al mateix trimestre de 2010 fou de 138. En canvi, el seguiment de casos gairebé s'ha duplicat en aquest període d'anàlisi: dels 989 casos del 1r trimestre de 2009 hem passat als 1.861 actuals. Això ens indica que hi ha un gran nombre de casos que no es resolen i, per tant, el treball es concentra en fer-ne el seguiment.

De fet, Caritas Mallorca ens assenyala que per fer front a aquesta pressió de la demanda han hagut de deixar de donar primeres cites en alguns barris concrets, sobretot per evitar que aquesta pressió afecti la qualitat del treball que fan els treballadors i treballadores d'Acció de Base de Palma.



Font: Acció de Base Palma/Atenció Primària de Caritas Mallorca, data lliurades el 20/04/2010.

Pel que fa als canvis en el perfil dels demandants, destaquen els aspectes següents: gran nombre de canvis de domicili, augment de les situacions d'abús en la contractació de personal domèstic, dificultats d'accedir al mercat de treball de les persones que treballaven en el sector de la construcció per la manca de qualificació, augment de la demanda d'informació per arrelament per aconseguir regularitzar la situació, tot i que, en gran part, aquestes es denegen per la impossibilitat de complir les condicions.

Atenció Primària de Caritas Llevant ens ha comunicat que el 1r trimestre de 2010 han treballat 121 expedients (30 nous + 91 de seguiment, el 75 % del total). Per nuclis de població, Manacor és el que concentra gairebé la meitat dels casos treballats (55, el 46 %), seguit de Cala Millor (40, 33 %), Artà (15, 12 %) i Cala Rajada (11, 9 %).

Quant al Servei d'Orientació Laboral Llevant, tenen un nombre superior d'expedients treballats que Atenció Primària de Caritas Llevant (157 vs 121) i la distribució percentual dels casos treballats per nucli de població és similar a la dels Serveis d'Atenció Primària de Caritas Llevant: 58 % dels usuaris són de Manacor (91), el 22 % de Cala Millor-Son Servera (35), el 10 % de Cala Rajada-Capdepera (16) i el 10 % d'Artà (15).

Pel que fa a la informació qualitativa que ens han enviat, han segmentat el perfil dels usuaris en 3 grups diferenciats: el primer és el de famílies immigrants que cobren subsidi familiar o ja han esgotat totes les prestacions de l'INEM, amb un gran nombre de fills; el segon és el de persones immigrants en situació irregular sense suport familiar i sense ingressos econòmics; i el tercer és el famílies espanyoles que han deixat de treballar (sobretot del sector hosteleria) amb càrregues familiars i que no tenen cap tipus d'ajut.

Transcrivim a continuació els canvis que ens destaquen respecte del perfil dels usuaris:

1. Augment de la demanda d'ajudes d'aliments: el primer trimestre del 2010 s'han esgotat els aliments que recolliren durant Nadal (abans les provisions arribaven fins a l'estiu).
2. Greus dificultats per fer front a hipoteques o lloguers: augment de les ajudes econòmiques relacionades amb l'habitatge.
3. Dificultats per fer front a despeses relacionades amb la cura dels infants (bolquers, llet, etc.): augment de les sol·licituds d'ajuts vinculats al programa Proinfància.
4. Molts treballadors han esgotat les prestacions de l'INEM: alguns per no haver treballat durant la temporada d'hivern i d'altres per no haver cotitzat el temps suficient. A la zona de llevant és especialment important la prestació PRODI donat l'alt nombre de fixos discontinus que resideixen en aquesta zona turística.
5. Augment de persones en situació regular i amb nacionalitat espanyola: és més rellevant el col·lectiu d'espanyols que no pas el d'estrangers, s'han invertit els papers.
6. Augment de les sol·licituds de RMI: aquest creixement va lligat a la impossibilitat de moltes persones d'accedir a les prestacions de l'INEM.
7. Augment d'usuaris de Senegal i Nigèria a les zona de llevant (sobretot Cala Millor i Sa Coma): molts d'ells es dedicaven a la venda ambulat, però la temporada passada no els ha bastat per passar els mesos d'hivern i estan en situació molt vulnerable.
8. La saturació de l'oferta formativa sociolaboral no permet donar resposta a les necessitats de molts d'usuaris.

Altres programes d'atenció a la població més vulnerable

Programes del Pla d'Ocupació de Creu Roja a Balears (Creu Roja)

Les dades que destaquem de l'informe de Creu Roja per als programes laborals són les següents:

- **Incorpora:**
 - 43 persones ateses de les quals 24 han estat víctimes de violència de gènere
 - 8 insercions
 - 7 ofertes de lloc de feina per part de les 3 empreses vinculades al projecte.
- **Interlabora:**
 - 74 per sones ateses (20 dones i 54 homes)
 - 5 insercions
- **Servei d'informació laboral:**
 - 95 persones ateses (42 dones i 53 homes)
 - 89,4 % de nacionalitat estrangera.
- **Dades qualitatives:** en general els usuaris i usuàries del servei transmeten la seva preocupació per l'agreujament de la seva situació econòmica, en molts de casos perquè s'han exhaurit les prestacions per atur.

Programa d'inserció i ocupació de Caritas (Caritas)

Caritas Mallorca ens indica que la situació al Programa d'inserció i ocupació no ha variat gaire respecte de l'anterior trimestre, tot i que en un trimestre han superat el nombre d'usuaris que passaren pel programa durant tot l'any 2009.

Per nacionalitat, el 48 % dels usuaris són espanyols (96 persones), el 44 % són extracomunitaris (87) i el 9 % són comunitaris –sense incloure-hi els espanyols– (17). En comparació amb l'any anterior han augmentat en termes relatius els espanyols, es manté el nombre de comunitaris (exceptuant-ne els espanyols) i disminueixen els extracomunitaris.

Les principals intervencions fets des del Programa Empleo estan relacionades amb la formació (53 % del total, 133 intervencions), el 43 % amb l'ocupació (107) i el 4 % amb intervencions de caire social (9). En total s'han comptabilitzat 250 intervencions. També ens comuniquen que hi ha persones que no poden obtenir la RMI perquè tenen un contracte fals i també que hi ha persones que tenen reconegut l'arrelament social però que no troben feina.